

תכנית בנוי כללית
1:3000

1. מחצבה עצמה יהיה מסוגל לתת תשרי בה למספר בעיות בעת ובעונה אחת: תתאפשר איתורה של יחידת מגורים גדולה בהוצאות פיתוח קטנה פי שלוש יחסית למקובל ליחידת מגורים הסמוכים.
2. מימדי המחצבה מחייבים פתרון של מסות מאותו סדר גודל שיעצבו קטע של נוף וקו רקיע מחדש, במקום המצב האקטואלי של פני השטח.
3. מבחינת המיקום של הפרויקט לא קיים כל קשר התייחסות ויזואלית ישירה בינו לבין צפת ההיסטורית וזו הקיימת סביב ה"מצודה", כך שההחלטות לגבי מימדי המיבנים משוחררות מעמידה בתחרות או פגיעה בטקסטורה העירונית הקיימת של צפת.
4. יחידת המגורים המוצעת תהיה אלמנט מקשר בנוף בין שורת בתי קומות שבוצעו על השלוחה המזרחית של ההר לבין תכניות הבניה בואדי חמרה.
5. ההצעה מעצבת מחדש את המחצבה

א. פרויקט המחצבה — השטח ועקרונות התכנון
 ההצעות הרעיוניות, תכניות הבנוי ופיתוח הפרויקט בוצעו בעקבות יוזמה של משרד השכון לאיתור שטחים ובדיקת אפשרויות לתכנון איזור מגורים בכתף הריכנען — בהמשך לפרויקט ואדי חמרה.
 פני השטח מהווים קצה שלוחה בעלת שיפועים תלולים 80—200% בפתחו של ואדי חמרה, ומתנוססים ימין לדרך המתוכננת לכניסה לצפת מצומת ראש פינה. חלק ניכר מהשטח מהווה מחצבה גדולה דמוית חצי סהר. אי אפשר היה לתת פתרון סביר לכל האיזור מבלי להתקיף את הבעיה המרכזית שיוצרת המחצבה עצמה, ואשר עצם קיומה מהווה מעין פצע פתוח בנוף הר כנען.
 כן נראה למתכננים שפתרון לבניוי ה-



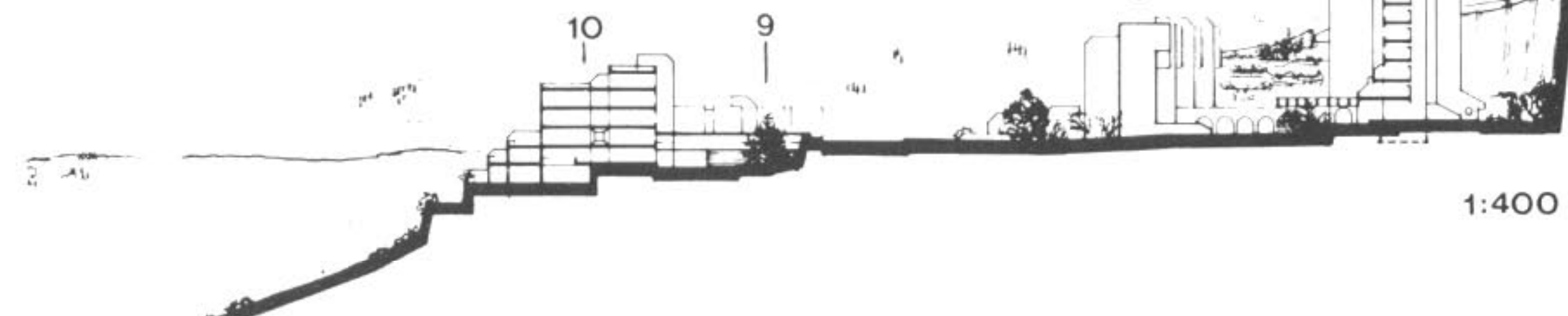
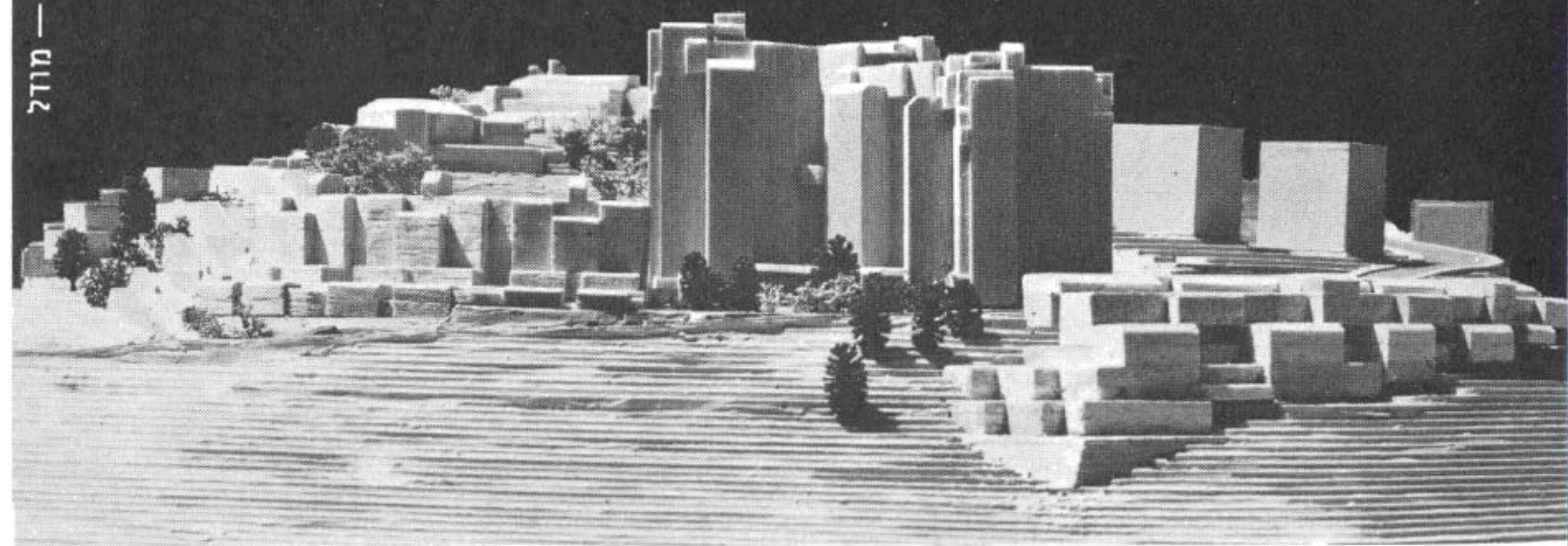
פני השטח במצב כיום



אמריו משה-מאיוס אלי-אדריכלים ומתכנני ערים, אמריו משה מאיוס אלי

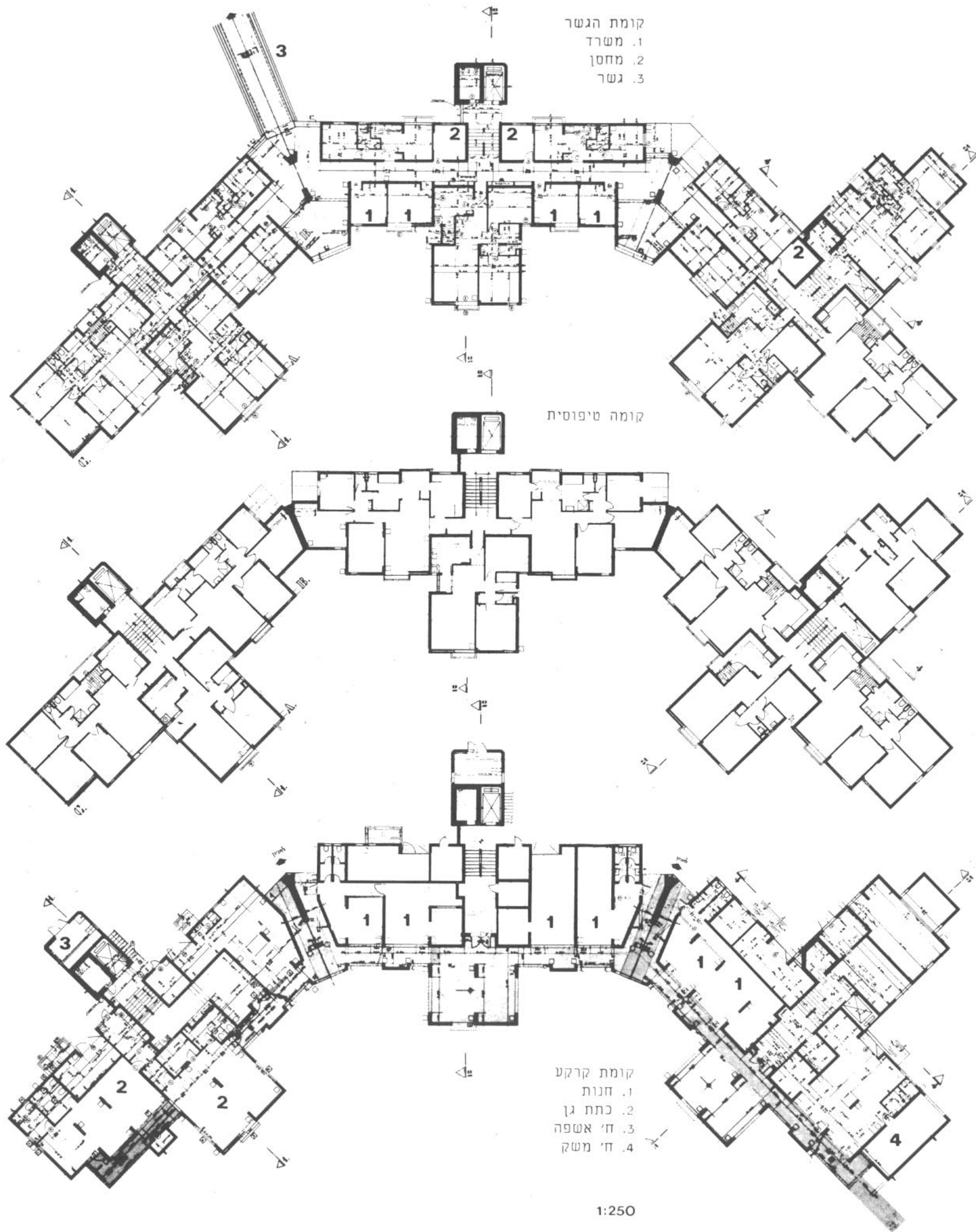
כרויקט "המחצבה" — קרית חב"ד כתף הר-כנען-צפת

פרויקט "המחצבה" — מודל



1:400

- | | | | |
|------------------------------|-----------------------|-----------------------|---------------------------------------|
| 10. הישיבה המקצועית והפנימיה | 11. בית מגורים קיים | 12. מוסד קיים | 13. מעון, טיפת חלב |
| 5. בית הכנסת ומרכז קהילתי | 6. הגשר | 7. בית מס' 25 | 8. בית מס' 2 |
| 9. הישיבה העיונית והפנימיה | 1. ביי"ס יסודי — בניס | 2. ביי"ס יסודי — בנות | 3. ביי"ס על יסודי מקצועי וסמינר לבנות |
| | 4. הפנימיה לבנות | | |
- תכנית בנוי כללית, חתך אופייני



בה הן מבחינת החללים הנוצרים בשטח, והן ע"י הופעתם בנוף, וזאת ע"י יחסי הגומלין בין ה" מבנים לבין עצמם ובין המבנים בקומפלקס לבין הקווער.

ב. קרית חב"ד — סביבת מגורים ומוסדות חינוך

אימוץ הפרויקט ע"י חסידי חב"ד במסגרת תוכניתם לפתח מרכז פעיל בצפון הארץ, הוסיף לנושא נתונים אופייניים ומוגדרים יותר.

ההומוגניות החברתית הצפויה של האוכלוסיה נותנת סיכוי מצוין להפעיל את הקופלקס כיחידה שכונתית מוגדרת עם שרותים אוטונומיים, ומ" אידך מתבקשת השלמת שרותים ספציפיים הנחוצים לאנשי חב"ד כצי" בור דתי ומחנך.

המאפיין ישוב או מרכז של חסידי חב"ד הוא היחס בין היקף האוכלוסיה לבין הנפח הגדול של מוסדות החינוך שמשביבה. תורמת לכך תחושת השליחות של הזרם הזה בחסידות לחנך ולקרב ליהדות, וכמו כן הגודל של המשפחה הממוצעת שהיא בת 6 נפשות.

ג. בית מס' 25 — שלב ב' לביצוע

תוך התחשבות בנתונים הספציפיים תוכנן בשלב הראשון של הביצוע קומ" פלקס רב-קומתי המכיל 109 יח' דירה. המבנה מהווה מעין שכונת מגורים בפני עצמה. במפלס המרכזי נימצאת "קומת-גשר" המכילה שטחים פתוחים האמורים לשמש סוכות וכן משרדים ולשכות לציבור. קומה זאת מתקשרת ישירות אל השפה העליונה של המחצבה ומאפשרת "ניקוז" ישיר וקצר של האוכלוסיה והילדים אל מבני הציבור שתוכננו בחלקו העליון של הפרויקט. קומת הקרקע התחתונה של המבנה מכילה חנויות וגן ילדים ובהמשכה יתוכננו מעון ילדים ומרפאה.

תשומת לב מיוחדת הוקדשה לתכנון הדירות באופן שמירב הפונקציות יפנו אל הנוף הפתוח, כאשר הדופן האחורית של המבנה היא בעלת אופי אטום מבחינת מבטים ומכילה בעיקר פירים ושרותים.

פיתוח קרית חב"ד בהר כנען מהווה לדעת המתכננים נסיון לגבש קומפלקס של בנוי בסביבה הררית, תוך שימוש ביחידות בניה קונבנציונאליות בעיקרון, והפקת תועלת דוקא מתנאים טופו-גרפיים קשים.