

# צפת: מרכז חדש לעיר עתיקה

סימפוזיון, תרבות וספרות, בהשתתפות האדריכלים מ. אמריו, א. מאיוס, גדעון זיו ורמי כרמי

האדריכלים מאיוס ואמריו זכו במסר ראשון, בתחרות לעיצוב המרכז האזרחי של צפת. המתכונות שמציעה תכניתם מקיפות כמה מבניו החשובים של בניין העיר, ישראל, ומערכת, "הרבות וספרות" זימנה כמה ארכיטקטורה לשיחיה על הנושא.

השתתפו: גדעון זיו ורמי כרמי, וכן בעלי התכנית, מר אמריו הציג את הנושא:

הארכיטקט העוסקים את המרכז האזרחי בצפת הם מרכז תרבות, לימוד, קונצרטים והתכנסויות; משרד דרייביר, כגון סוכנות, עמיר, מרכז נפתלי צמחיה; בניין העיר, שנתבטאו להעמידו במקום מרכז בן מרכז; בית משפט שלום, ביתו של בניין ה"מאריה", הקיים יצירתו לבית העם, עם אולמות ו"זיהו" מרכז מסחרי, אותו מיקמו להמשך למרכז המסחרי הקיים ב"רוב ירושלים; פיתחו פאסאז' שמצדו האחד הניווט ומצדו השני אובייקטים של ספורט-בידור, כמו בריכה מחוממת, מועדון באולינג, דיסקוטקס, באופן שנוצר פאסאז' בעל אופי סביבתי מסחרית-בידורית, התפתח לכיכר של סופרמרקט ו"בניין, עם מעבר להולכי רגל, ה"מקשר בין הרחבה המסחרית לרחבה האזרחית אשר בדופן שלה מיקמו את בתי המגורים, שאינם מופרעים על ידי המכונית, אך מחיים אותם על ידי מציאתם באיזור, כן מצויים במרכז כמה מועדונים של בונים חופשיים, בני-בית ודומה.

זו התכולה של הפרויקט, שמרנו על הגו הטבעי שבראש הגבעה, ואת התנה האספקה מיקמו בפארופיה של המרכז, כך שהוא חופשי מהפי רעה של תנועת הרכב, כשהתכנית מוקמת במרחקים סבירים.

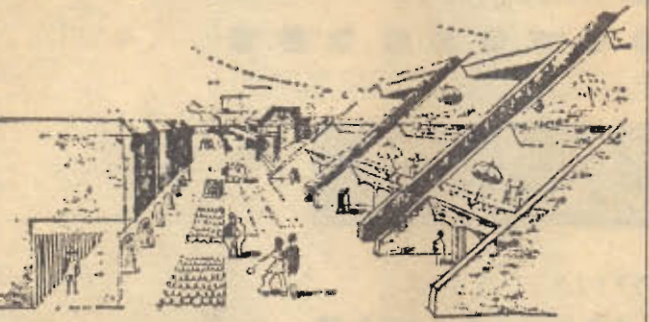
**התכנית והתכנון:**  
במקרה של התחרות פומבית נמ"צאת התחלפה על הפרוגרמה בידו המזמין. (במקרה זה: משרד השיכון, מע"צ, מנהל-מקרקעיים-ישראל, עזרת צפת). למתכנן תחום של השפעה בתוך השטח המוגדר, אחד הדברים שהיבנו אותנו הוא, שהיבנה הראשונה הכוללת לעין היא זו המייצגת את התכנית המרכז האזרחי. על השטח מצוינה חורשה וכמה מב"ג, שאחד מהם הוא משנת השומר עם האחד שבברה. עובדות אלה גוררות תחושת אחריות, כי כל מה שעתידיים להקים בשטח כזה עומד במבחן ההיסטוריה ומחייב כבוד מסוים כלפי הקיים: עיר כמו צפת, בעלת אופי מופנם של שבילי הולכי-רגל עם פתחות לגוף. יש לחשוב איך לגבול את הסטורגריפיה כדי שהיבנה המשיך לתוות מוקד טבעי בצפת, גוף המצודה, החורשה, הר כנען ותר מיוון כמו מחייבים להשיג את תגופים הטבעיים פתוחים האחד לקראת השני; הם מחייבים לנצל את היסודות החשובים ביותר בעיר הרחוק: הדינו, מבנים הר"ד; דיים; דבר שלא קיים בעיר שטוחה. כיחם לוח, אני רוצה להזכיר מה שקבע האדריכל מסורק ודאגה ב"שנת ה'20 כשהוזמן לתכנן תכנית אב לירושלים. אחד העקרונות הרא"שונים שקבע, היה מבנים הרחוקים האזרחיים והתכנסויות; משרד דרייביר, כגון סוכנות, עמיר, מרכז נפתלי צמחיה; בניין העיר, שנתבטאו להעמידו במקום מרכז בן מרכז; בית משפט שלום, ביתו של בניין ה"מאריה", הקיים יצירתו לבית העם, עם אולמות ו"זיהו" מרכז מסחרי, אותו מיקמו להמשך למרכז המסחרי הקיים ב"רוב ירושלים; פיתחו פאסאז' שמצדו האחד הניווט ומצדו השני אובייקטים של ספורט-בידור, כמו בריכה מחוממת, מועדון באולינג, דיסקוטקס, באופן שנוצר פאסאז' בעל אופי סביבתי מסחרית-בידורית, התפתח לכיכר של סופרמרקט ו"בניין, עם מעבר להולכי רגל, ה"מקשר בין הרחבה המסחרית לרחבה האזרחית אשר בדופן שלה מיקמו את בתי המגורים, שאינם מופרעים על ידי המכונית, אך מחיים אותם על ידי מציאתם באיזור, כן מצויים במרכז כמה מועדונים של בונים חופשיים, בני-בית ודומה.

זו התכולה של הפרויקט, שמרנו על הגו הטבעי שבראש הגבעה, ואת התנה האספקה מיקמו בפארופיה של המרכז, כך שהוא חופשי מהפי רעה של תנועת הרכב, כשהתכנית מוקמת במרחקים סבירים.

**התכנית והתכנון:**  
במקרה של התחרות פומבית נמ"צאת התחלפה על הפרוגרמה בידו המזמין. (במקרה זה: משרד השיכון, מע"צ, מנהל-מקרקעיים-ישראל, עזרת צפת). למתכנן תחום של השפעה בתוך השטח המוגדר, אחד הדברים שהיבנו אותנו הוא, שהיבנה הראשונה הכוללת לעין היא זו המייצגת את התכנית המרכז האזרחי. על השטח מצוינה חורשה וכמה מב"ג, שאחד מהם הוא משנת השומר עם האחד שבברה. עובדות אלה גוררות תחושת אחריות, כי כל מה שעתידיים להקים בשטח כזה עומד במבחן ההיסטוריה ומחייב כבוד מסוים כלפי הקיים: עיר כמו צפת, בעלת אופי מופנם של שבילי הולכי-רגל עם פתחות לגוף. יש לחשוב איך לגבול את הסטורגריפיה כדי שהיבנה המשיך לתוות מוקד טבעי בצפת, גוף המצודה, החורשה, הר כנען ותר מיוון כמו מחייבים להשיג את תגופים הטבעיים פתוחים האחד לקראת השני; הם מחייבים לנצל את היסודות החשובים ביותר בעיר הרחוק: הדינו, מבנים הר"ד; דיים; דבר שלא קיים בעיר שטוחה. כיחם לוח, אני רוצה להזכיר מה שקבע האדריכל מסורק ודאגה ב"שנת ה'20 כשהוזמן לתכנן תכנית אב לירושלים. אחד העקרונות הרא"שונים שקבע, היה מבנים הרחוקים האזרחיים והתכנסויות; משרד דרייביר, כגון סוכנות, עמיר, מרכז נפתלי צמחיה; בניין העיר, שנתבטאו להעמידו במקום מרכז בן מרכז; בית משפט שלום, ביתו של בניין ה"מאריה", הקיים יצירתו לבית העם, עם אולמות ו"זיהו" מרכז מסחרי, אותו מיקמו להמשך למרכז המסחרי הקיים ב"רוב ירושלים; פיתחו פאסאז' שמצדו האחד הניווט ומצדו השני אובייקטים של ספורט-בידור, כמו בריכה מחוממת, מועדון באולינג, דיסקוטקס, באופן שנוצר פאסאז' בעל אופי סביבתי מסחרית-בידורית, התפתח לכיכר של סופרמרקט ו"בניין, עם מעבר להולכי רגל, ה"מקשר בין הרחבה המסחרית לרחבה האזרחית אשר בדופן שלה מיקמו את בתי המגורים, שאינם מופרעים על ידי המכונית, אך מחיים אותם על ידי מציאתם באיזור, כן מצויים במרכז כמה מועדונים של בונים חופשיים, בני-בית ודומה.

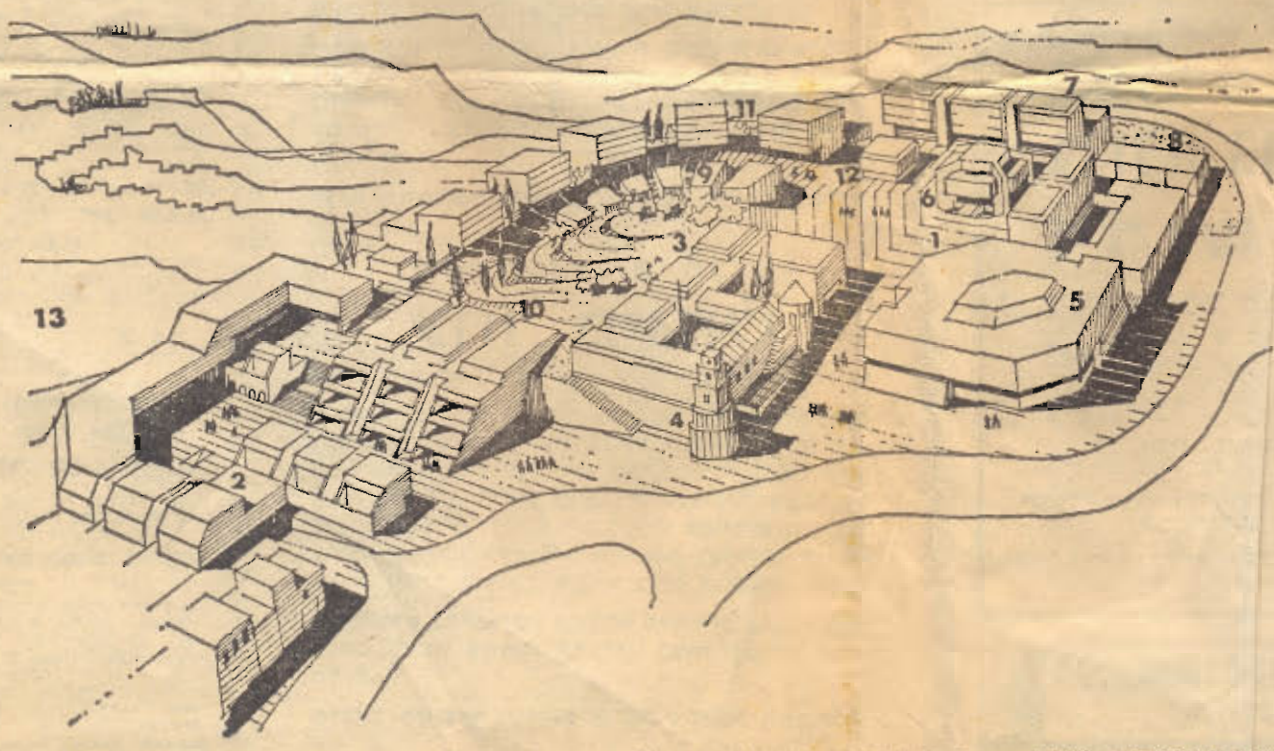


הכניסה למרכז, מוצר הפראיזה (משמאל)



הקטע המסחרי והבידורי

רואה היכן ימצא הכוח בעתיד, ב"קונסטליציה הקיימת של רשויות" יותר לכניסה פרוגרמה מן הפוליטי" קאי או הסוציולוג. אינני חושב ש"בתחום עבודתו של הארכיטקט לק" בוע, מאיזו ירקות לעשות את הסלט; השאלה היא איזה סלט אתה מבשל, כרמי: לנושא הפרוגרמה: אני בע הוא מעשה נכון, אבל אינני



**המרכז האזרחי בצפת — מ. אמריו, א. מאיוס, אדריכלים**  
1. כיכר אירוח, 2. מרכז מסחרי ובידורי, 3. מפנה יוקה — חושתי, 4. מבנה הפראיזה — שיפוץ והרחבה לפי העם, 5. מרכז תרבות (כולל 2 אולמות תיאטרון), 6. בית עזרת צפת, משרד המשפחה נסתיים, 8. דואר קיים, 9. מועדונים לארגונים, 10. מרכז ספורט — (ברמת שחיה סגורה, סאינה ובאולינג), 11. אוזר מגורים, 12. בית המשפט, 13. ואדריכליה.

אחרי שקבלת את היר יסודות ניתן לבשל מאג תפל, הבישול היא עבת ארכיטקט והתשובה לכך תחום הפרוגרמה, אלא אחרי: אינני חושב, למז נתנו לי לעשות מרכז ב"מכנים בו פונקציות נוספות, תפסירי כארכיטקט מקום, שבו יכולים לפנות רונים, איך ליצור דבר נ בצורה שבה אני מניח או ייקטים זה ליד זה, ועושה הסלטי, כאן אנו נכנסים ל פקטים שבהם חייב כל ל לנקוט עמדה קודם שהוא נן, כשהוא מקבל על עצם מרכז, הוא צריך לקבוע א החיים שיפכו בו ואח קצבם, זאת הוא יכול לדעת איך לנ הנושא.

בהתייחס למרכז, יש כמה הקשורות באורה החיים המו האים המודרני שמתמש בכלו דברים ואלה יוצרים בדידות. מ איננה יצרת חיי-עיר. כשאדם בעיר ברגל הוא יצור סוציאלי; אדם נוסע במכונית בעיר — יצור איסוציאלי. אנשים משת כיום במכונית יותר ויותר, המ יצאה המודרנית והסוכנוקציה דרנית יוצרה בדידות גדולה ו ובחום למרכז-עירוני הבעיה לעיר ולהזק את החיים המסוד מודרניים הרווחים את האדם מפע לוח חברתית. זה אספקט שאינו כתוב בפרוגרמה, ועליו צריך האר יקטקט לענות קודם שהוא יגיש ל תכנון. מאספקט זה הייתי רוצה לראות מרכז צפוף יותר ופחות מוג דר, מר זיו כבר עמד עליך, שיש נטייה של מוסדות להסתגר בתוך עצמם. זו אינה גישה שיוצרת עורך חיים חברתיים, משום שאלה מתח" לים להתבודד בכל מיני מרכזים סגורים-בתוך-עצמם; דבר שיוצר מיוזר של חיים, שהם מפורדים-אמי לא, לכן, אני רואה יתרון עצום ב" ריכוז של אלמנטים שונים של פעי לוח במקום אחד. השאלה איך עושים זאת.

אפשר שאילו היה המרכז הזה ב"מרכז, היו מפכים בו יותר חיים, כשם שבוירות, קבוצות תכניות שונות סוגי-חיים שונים, כך גם במרכזים עיר רונים, והתשובה על האפשרויות ה" שונות אינה מצוייה בתחום הפרוגר" מה, אלא בידי הארכיטקט. ברגע שה" ארכיטקט נוקט עמדה, יתכן שיעודד או לא יעודד בכיוון מסוים. אולם בארץ הארכיטקט עומד בפני דילא" מה, משום שהוא איננו יכול לתכנן בכיוון מסוים מבלי לדעת את הא" שריות. אילו היו בארץ חיי-עיר, שדפוסיהם קבועים, בעלי אופי מוג' דר וצביון, יכול היה הארכיטקט לפנות לכיוון זה או אחר; אבל ה" צביון הישראלי איננו מוגדר, ול" ארכיטקט הישראלי אין תמונה בר" רה לקראת איון צורת חיים עליו לתכנן, אין פלא איפוא שהארץ מלאה דיגמות של העתקות מספרי ארכיטקטורה. מפני שזה הדבר ה" יחיד שעליו הארכיטקט יכול להסתמך, יוצא שיש לנו בארץ ארכיטקטורה רופפת, מרחפת באוויר. מרכז חייב לתת לאזרחים תחושת גאווה כלפי הקסום. מרכז איננו צריך לענות רק על צרכיהם היומיומיים; הוא חייב (הסוף בעמוד 23, טור 1)

# צפת: מרכז חדש לעיר העתיקה

(סוף מעמוד 22)

לספק אסופות ורצועות ולתת לאדם את ההרגשה שהוא חי חיים מלאים ומקומיים אפחות מבבל מקום אחר, אשר למרכז של צפת, המוצג כאן, עבור אני, שהמתכנן נקט גישה ליברלית; אולם אני חולק על המיקום. נראה לי, שהמרכז צריך היה להתחיל פה לא-הדרוך, בשערי העיר, במבוקים ממקום אחד לשני, במקום המפגש בין אנשי העיר לאנשי החוץ לעיר; הדינא: בואדי, ברור, שאם יוקם המרכז במקום המתוכנן ויתחיל פה, ייצור סביבו תנועת ריב עזר, מה, שתפוצץ את רקמת העיר. לעומת זאת, לאורך הכביש מצויים שטחים ריקים, בהם היה הרחב נכלא, ומי שחצר באוהב את זה המערכות הדי קיימות ומשמרן, יחד עם זאת יש לצייץ, שהפונקציות שהוכנסו למרכז זה, אינן יוצרות דבר מופץ כליכד; זהו מרכז די קטן, שאין לו אפשרות של גידול וכך אין זו מבטל את פחות מרכז צפת העמידה, כי הואדי, במקום בו עובר הכביש הדי ראשי.

## ציפיות אדימות

אמריו: בואדי קיימה מגבלה טופוגרפית חמורה של שיפוע 100 אחוז. רבר אחר: הלוואי וצפת תציץ לוח לפתח בדרך הקרוב את כל היסודות הכלכליים במרכז; כי המרכז כרוגום ביחס לסדר גדול של עיר נפתה; אלא אם כן תפתח מעבר לכל תחנות, אשר למודרניזציה שי עליה עמד כרמי, ברצוני להעיר, שי קטמני החיים המודרניים, על האלימות המלוות אותם, הם יותר פרויקט מסגרות מאשר בוני מסגרות חדשות, אני עבור שמערכות היחסים בין האנשים מבוננות מכדי שאפשר יהיה להכנסן תחת גג אחד, שיתחברו זה בזה, למערכת היחסים האנושיים יש השלכה על תכנון ארכיטקטוני. תכנונו שלנו נלקח הדבר בחשבון, אך מקומות מסויימים יוצרים אקזיבויות ויחידן ומקומות אחרים — תפרקות.

זיו: אני שואב עידוד מדברי כרמי, המתייחסים לתיות שלי, שהן: א. קביעת פרוגרמה הוא אקט טכני גני ראשון במעלה, ובה גב על איתור האובייקט, ו. ההתייחסות למת שנותן הפרוגרמה מצפים לו. אני עבור שהם ציפו לראות משהו מסויי, ואמנם קיבלו משהו מסויי, כהתאם להבנתם; ועל-כן העניקו לו פרס ראשון, אשר להצעת כרמי — על מרכז תחת גג אחד — נראה לי, צפת היא אולי הדוגמה היחידה

בארץ, בו קיים מרכז תחת גג אחד; הלא הוא ההרחב הראשי של צפת; שם יש בית-כנסת, מלונות, תנויות, מסעדות, מגורים, קולנוע — מקום שוקק חיים; הכל כולו ושחול על המרכז הזה, ואינני מכיר עוד עיר אחת בארץ, בה קורה דבר כזה. באיזו אמרו העיר, שאיננו יודע באיזו מידה יבנה במרכז כל מה שיש בפרוגרמה תוך דור; וזו סיבה נוספת לכך, שהמקומיים היו צריכים לתת דעתם על התפתחות בשלבים, או לפוטנציאל-הצריכה של מסלול ויסודות נוספים לרקמה העירונית. תכונה ישראלית רעה מובהקת היא לינוח מערכות קיימות, בגלל קשיי תכנונה, או קשיי-פינוי, ולפתח מעי רכות עירוניות חדשות, מבלי לחוות מראש כל מה שזה יגרום לעיר, כמו שקרה בחלל-אבב. כאן נקבעו — לאורך רחובות חשמונאים וקרליבך — עובדות באופן טכני, ולדעתי השפעתן על העיר גרועה. העובדות נקבעו משכו את המרכז משיכה חזקה לאורך אוויר זה, והשאירו חלקי-עיר גדולים במצב של התנוון. כן, על עיר, קטנה או גדולה, שכי אשר מתפתח המרכז ההיסטורי שלה ונעשה למרכז עסקי, הוא מוסף להקיים, אלא אם כן הורסים אותו. אמריו: מלחשות אלה עלו גם בדעתנו, אבל אני עבור, כי קיימת בעייה של נוחות פונקציונאלית, שי אנשים תובעים אותה, היא נעשית בימינו לערך אסתטי. דוגמה: התחנות רחוב אלנבי בתל-אביב לזיו: מסהרי, וביהות התושבים ממנו. דוגמה אחרת: הוחלט להקים במרכז הרקמה הקיימת של תל-אביב מרכז כמו "כליבו שלום", שפוצץ את הרקמה הקיימת, גרם להפיכת האזור למרכז עסקי ונפיש משם את התושבים. אלה דברים שנלקחו את חשבון בתכנון, אשר לא-מיקום — הוא מוכתב, עם זאת, נוכחנו שהוא גמי צא במרכז כובד גיאוגרפי מסויים, לגבי נטיית צפת להתפתחות כלפי השכונות, שם גרים אלפי בני אדם, שצריכים מרכז. דימונה היא דוגמה למח שמשך כמו מרכז עשוי לצי שות לעיר. כשמתכננים משהו כבי דריגודל כזה דרושות לו עתודות קרקע. האזור היחיד בצפת שיש לו עתודות-קרקע היא הגבעה הזאת. אילו הקימו את המרכז לאורך הדי רקמה הקיימת היה הדבר עשוי לפוצץ אותה.

## הדיוקן של צפת, ומהותה

כרמי: נסיתי להבהיר שמפני ש צפת בנויה על שפה הררי לא תהיה

עיר צפופה; אך ככל שתתפור, תתחוק בה תנועה הרחבת, וזו תנשל את הדי חיים של המרכז, מלונות, תנויות, תתחיל שם נדידה, כמו בתל-אביב. אך ניתן למנוע זאת? יש להפיש מקום שעונה על בעיית הרחב ויספוג את הלהץ החדש. מקום של 100 אחוז שיפוע הוא אידיאלי לבנות עליו מרכז, מבחינה זו. דבר זה יסאיר את הרקמה הקיימת כמות שהיא. האובייקטים שהוכנסו לתחיל רות אינם אקדונגליים וגינם עתידים לקבוע הרבה, אלא שיש לדאוג לי חיבור המרכז אל שערי-העיר שבואדי, שהוא מומנט לא פחות חשוב מבחינה סימבולית, משלוש הגבעות. אמריו: ולדעתי זה המקום לבנות שער מפורא המציין את המעבר מיס תיכון לסיכנרת. ברור שבידי אמריו אבל בידיהם ניתן לפתח את המרכז החדש, כך שיהיה לו הכוח להתחבר אל השער. הפתרון שלהם טוב, כי הם תהוו את הפעילות המחמרת כי המשך לעורקי-הראשי, שעה שהחלל קים הסימבוליים — בית העירייה והדואר — שהסימבוליים שלהם מיושן, והם יוצרים פעילות ממדרגה שניה, הם דווקא במקום המרוקן יותר. אני חושב איפוא שחלוקת הפונקציות בטעם טובה. יתכן שדי קא נקודת החיבור בין המרכז ליתנה-המרכזית לא די מפותחת. אפשר, שבפיתוח נוסף ראוי לעבוד על הויקה הזאת.

אמריו: ברצוני לחלוק על גישת כרמי לעיר צפת. אני עבור שכרמי התייחס לפיתוח חיים אורבאניים בעיר תוססת כמו תל-אביב, ושעה מכנה משותף. צפת היא עיר-נופש ומפלט. לא הייתי ממקם את השער במקום שכרמי מציע. זה מנומנ" טלני, מדוי לצפת. נכון יותר להש" הלב בצורה אורגאנית במערכת הדי קיימת. פתרון רצוני הוא לפתח את המרכז הקיים. אמריו: החיים יתנו את התשור בה על כד. הם מכתביים והופכים למקומות מסויימים למרכזים ספני-טאניים. בתכנון בנינו-ערים הגמי שות הוא יסוד בעל חשיבות עליונה. כרמי: לדעתי, המרכז החדש הוא התחלה של רקמה בקנה-מידה חדש, ויש כזה מן ההגיון שהוא יהוו מעבר מקנה-מידה אחד לאחר, כי הוא יצבע על צפת העתידה. מצד אחד יתחבר אל צפת הישנה ומצד שני יהווה גשר לצפת החדשה. אני מעריך ביותר את הכבוד שגילו הדי מתכננים כלפי הקיים, אבל יש להתחשב גם בעתיד. לדעתי, תהסי

רון היחיד בתכנית הוא, שלא הוקד דעה די מחשבה אל מה שיהיה. יש כאן הרבה מחשבה, מחשבה בריאה, על הישן והקיים. אני חושב שמן הראוי היה לדרוש אותו סוג של כבוד אל מה שיהיה.

**כבוד לקיים**  
זיו: לענין המרכז: זהו קומד פויזיה טורה ומטויימת. ונראה לי שתפיסה כזאת נגזרת לתפיסה כללית של התהיחסות לעיר. הרי לא ידוע כמה שנים העבורה עד מימוש הפרויקט. יתכן שיעברו דור או שנים. כך או כך, הפתעות, ואני לצפות מראש גידולה של עיר. הצי בת כמה מפעלי-העשייה בצפת יכו לה לשנות מן הקצה אל הקצה את תפיסתנו בקשר לגודלה. אפשר כמו כן לתאר את צפת כעיר אוניברסלית. אנו מכירים בחוץ-לארץ עיר רות, הבנויות על אוניברסליה ועל עמם מפעלי-העשייה, וכאן לפנינו מרכז מופנם, שאינו מזמין התפתחות. כאן אין טענה אל המתכננים, שעשו כמיטב יכולתם בתחום של פרוגרמה טובה. יש לי וכות עם עצם הפרוגרמה, הקובעת מרכז. אי-דיאה של מרכז איננה נכונה בהח" יחסי לעיר, היא טובה לשכונה. יחד עם זה יש לציין שהעיבוד הארכיטקטוני שלפינו הפיק את מירב הטשראה מן המקום, שהוא כיפה, וגיסה גם לעצבה כיחידה שעומדת על כיפה. המרכז מתוכנן סימפאטית לשטח ועמו אין לי כל וויכות. הדי שאלה היא, אם הרעיון נכון לגבי עיר מתפתחת.

כרמי: אני אהר את גישת הדי מתכננים אל שימור הטקסטורה של צפת, אל יצירת מעבר איטי משטח חיימסחר אל הדי החגיגי של חיי העיר — למרכז-אורחי. יתכן שהדי תי מנסה לעצור סביב הכסך והרדי כיח הגנה אקלימית חזקה יותר. כך ניתן היה לחוק כאן את הפעילות הדי החורף. בדידת שרצונים שהי מרכז חיה כל ימות השנה, יש להפיש פתרון ארכיטקטוני מתאים. אינני מרוצה מכך, שבעונה מסויימת יהיה המקום ריק ומת. אני תובע הסנמתי-תור וקויזי-הפריפריה. את כד הארקדות שיש בתכנית ניתן היה לחבר לאלמנט רצוף, בלי שטחים מתים. הרציפות עובדת בקיץ; אך בחורף איננה מספיקה.

אמריו: הערה כללית לגבי המלצתך — לענין את הציבור בגורם זה של רציפות. מה שקורה ביחס למרכזים מסחריים או אורחיים הוא, שלא קיים בארץ גוף שימשש פטרון לאובייקט כזה, מבחינת נשיי אה בהוצאות שקליות. בפרויקט כזה משתתפים גופים רבים, וכל אחד

מעונין במבנה שלו, ולא תמיד תמצא רשות, שתהיה מוכנה לשאת בהוצאי אור של הדי-מעבר, של ארקדות וישר דברים שהם לטובה הציבור.

**פינוי הרשויות**  
**עומרי תכניות**  
זיו: אתה טוען, שרצוי שתהיה חברה שתדאג לפיתוחו של אובייקט כזה. ענתך מתייחסת לכן, שתמתך חרים נדרשים לתכנן לכתיב-בינוי המעצבת את המרכז מבחינה מבחינה פיסית, אך זכויותיהם שקועות עם גמר הגשת התכניות. זוהי פרקטיקה שלילית.

אמריו: המזמין מגן על עצמו, ובידו הרשות שלא למסור בידו הדי מתכננים את ביצוע התכנית.

זיו: זוהי פרקטיקה נמוצה, הדי טומנת בחובה לעתים קרובות את הרס-התכנית, כבר עם הגשתה. כי אשר מתחלקים האובייקטים בין מתכננים שונים, נהרסת האידאיות שהיו טמונות בתכנית הכללית, כי מתחילים לוותר וויתורים קטנים, פה ושם, וכל הענין מתרוקן מהוכנו. כרמי: ברצוני להעיר, שעדיין לא בנינו בארץ מרכזים העונים על דת התביעות שהעלינו: פעילות חברי, יצירת אווה בתושבי העיר כלפי ערים וכיוצא באלה. תנה, כאן זכחה אחת התכניות העניינות ביו, תהי אלה שהוגשה עד כה למרכיבים עירוניים, ויהיה זה פשע מצד הגופים שיומו את החחרות לפרק תכנית כזו לפרטים ולבניה לאט לאט, שי שלא ישא ממנה שריד ופליט. כצוות-מבקרם סבי רני שמחברתנו להויר את הגופים הזוומים, שלא להוציא את העבודה מידי מתכננה ולפרקה לגורמים, אלא להשאירה בידיהם, כי זו תכנית ברמה גבוהה, הרבה יותר מכל מה שנעשה בארץ עד היום.

זיו: מתפקידה של אגודת האר-השקטים, העורכת תכניתה מסוג זה, להעמיד דרישת אינטליגנטיות אלל המזמין ולתת די לתחרות כואה, כי היא מבטיחה הגשמה של פרויקט, ולא ליצור תנאים אי-פרוייקטים המאפשרים לרוקן פרויקט כזה מן תוכנו.

ההשיבות שבהעסקת המתכננים בביצוע מקבלת משנה-חוקף כשי לקחים בחשבון את העובדה שני תכנית כזו מתגשמת תוך מספר שנים גדול, ושבוזמן כזה באים שינויים פרוגרמאטיים, שאין גנוס מהן, ודי שאלה יאלצו את המתכננים לעשות שינויי-עיצוב, תוך הסתגלות למציאות חדשה ועיקוב מתמיד אחר האובייקט.